

## COLZA

### RESEAU 2017 - 2018

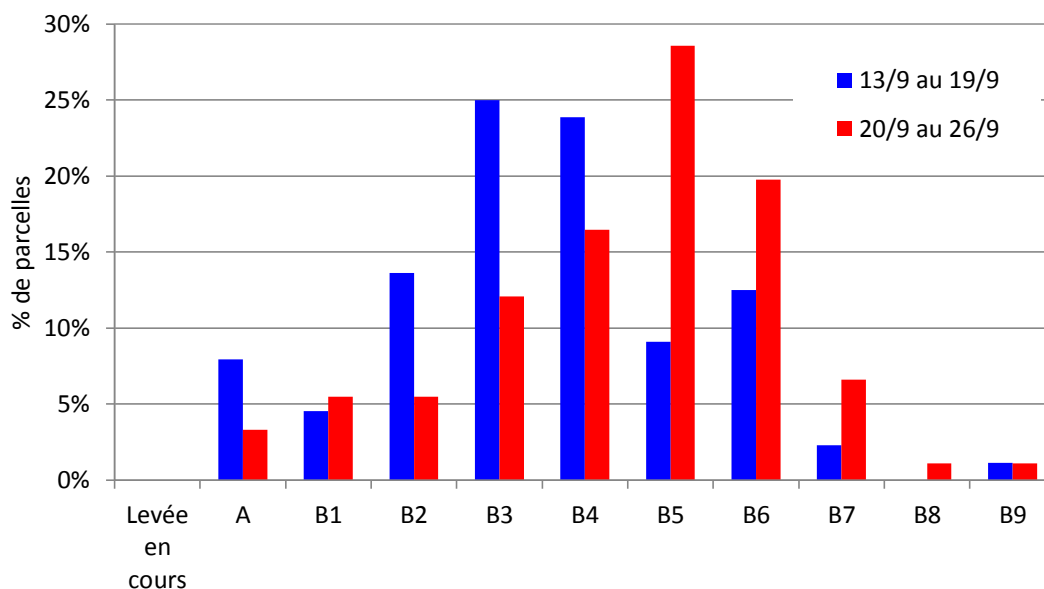
Le réseau BSV Colza Centre-Val de Loire pour cette nouvelle campagne est composé pour l'instant de 113 parcelles pour un suivi régulier.

Les observations sont disponibles pour 91 parcelles.

### STADE DES COLZAS

Si tous les colzas sont à présent levés,  $\frac{1}{4}$  sont encore dans une phase critique vis-à-vis de nombreux ravageurs : limaces, petites altises, grosses altises... La surveillance régulière des parcelles est donc de mise dans toutes ces situations.

% de parcelles au stade



**Rappel des stades :**

Stade A : Cotylédons étalés

Stade B1 : 1 feuille vraie

Stade B2 : 2 feuilles vraies

Stade Bx : x feuilles vraies



Abonnez-vous **gratuitement**  
aux BSV de la région Centre

<http://bsv.centre.chambagri.fr>

Bulletin Colza rédigé par Terres Inovia en collaboration avec la Chambre d'Agriculture de l'Indre à partir des observations réalisées cette semaine par : AGRIAL, AGRIDIS LEPLATRE SA, AGROPITHIVIERS, AXERREAL, CA 18, CA 28, CA 36, CA 37, CA 41, CA 45, CAPROGA, CETA CHAMPAGNE BERRICHONNE, COC, FDGEDA DU CHER, FREDON CENTRE, INTERFACE CEREALES, PIONEER SELECTION, PISSIER, SOUFFLET, SOUFFLET ATLANTIQUE, UCATA.

Relecteurs complémentaires: la Chambre d'Agriculture de l'Indre-et-Loire, SRAL Centre-Val de Loire.

Directeur de publication : Jean-Pierre LEVEILLARD, Président de la Chambre régionale d'agriculture du Centre

13 avenue des Droits de l'Homme - 45921 ORLEANS

Ce bulletin est produit à partir d'observations ponctuelles. Il donne une tendance de la situation sanitaire régionale, qui ne peut pas être transposée telle quelle à la parcelle. La Chambre régionale d'agriculture du Centre dégage donc toute responsabilité quant aux décisions prises par les agriculteurs pour la protection de leurs cultures.

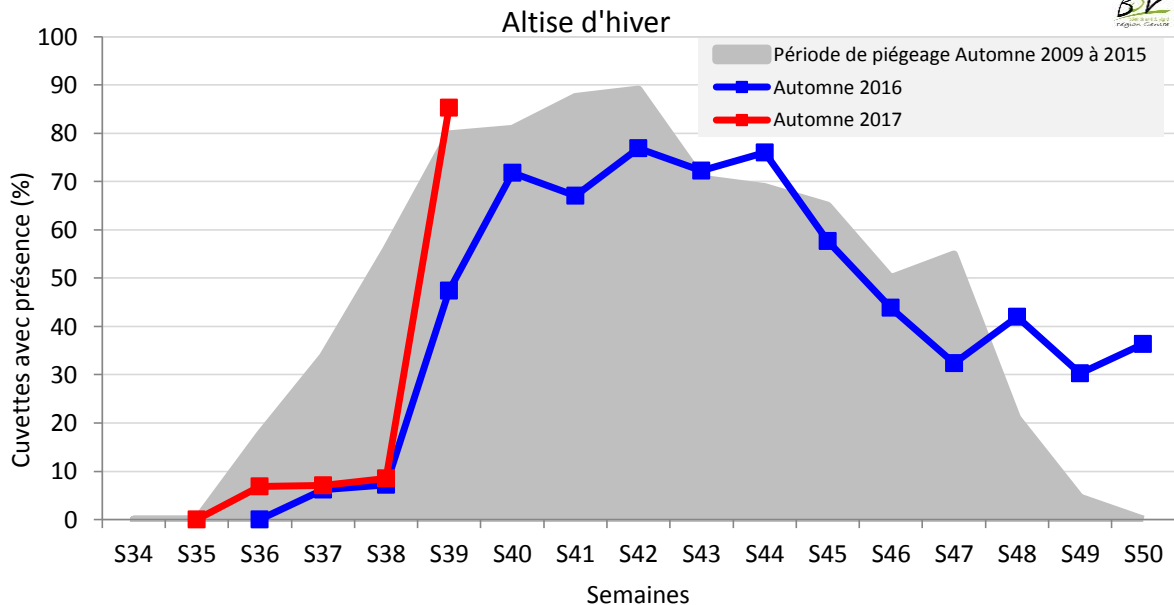
Action pilotée par le Ministère chargé de l'agriculture avec l'appui financier de l'ONEMA, par les crédits issus de la redevance pour pollution diffuses attribués au financement du plan Ecophyto 2018

## ALTISE D'HIVER - PIEGEAGE

### Contexte d'observations

Les altises sont là ! La forte remontée des températures après une baisse significative en début de semaine dernière a bien déclenché le vol des altises d'hiver comme prévu.

**Plus de 85 % des cuvettes du réseau ont capturé des insectes. Les colzas à moins de 3 feuilles doivent faire l'objet d'une surveillance assidue.**



## ALTISES - DEGATS SUR PLANTE

### Contexte d'observations

En lien avec l'arrivée massive des insectes, les dégâts jusqu'à présent discret explosent ! En moyenne, le pourcentage de plante avec dégât est passé de 12 à plus de 40 % ces derniers jours.

**Si pour toutes les parcelles à plus de 3 feuilles le risque est écartée – heureusement les 3/4, il n'en est rien pour toutes les autres.**

**L'activité de l'altise d'hiver est principalement nocturne, élément important à prendre compte lors des observations ou en cas de nécessité de gestion du risque pour la culture.**

L'apparition des phénomènes de résistances aux pyrèthrinoïdes complique fortement la gestion du risque altise d'hiver. Cette composante doit aussi être prise en compte lors de l'évaluation du risque (cf. partie ci-après : Pour aller plus loin)

### Période de risque

→ depuis la levée jusqu'au stade 3 feuilles.

### Seuil indicatif de risque

**→ 8 pieds sur 10 portant des morsures. Il ne faut pas dépasser plus 1/4 de la surface végétative détruite. Au-delà du nombre de plantes avec dégâts, il est important de déterminer la surface végétative endommagée. En cas de levée tardive (après le 1<sup>er</sup> octobre), la vitesse de développement des colzas est ralentie et le seuil peut être abaissé à 3 plantes avec morsures sur 10.**



Moins de 25 % de la surface touchée



Plus de 25 % de la surface touchée

### Par aller plus loin

Les liens ci-dessous permettent de refaire le point sur les phénomènes de résistances en région Centre-Val de Loire.

[http://www.centre.chambagri.fr/fileadmin/documents/CRA\\_Centre/Developpement/Bulletin\\_Sante\\_Vegetal/Grandes\\_cultures/Oleagineux/2015-2016/BSV\\_oleagineux\\_37.pdf](http://www.centre.chambagri.fr/fileadmin/documents/CRA_Centre/Developpement/Bulletin_Sante_Vegetal/Grandes_cultures/Oleagineux/2015-2016/BSV_oleagineux_37.pdf)

<http://www.terresinovia.fr/colza/cultiver-du-colza/ravageurs/insectes/insectes-automne/altise-dhiver-grosse-altise/>

Le lien ci-dessous permet d'accéder à la vidéo Minimiser le risque de grosse altise par une implantation optimale du colza

<http://www.terresinovia.fr/colza/cultiver-du-colza/ravageurs/insectes/insectes-automne/altise-dhiver-grosse-altise/video-minimiser-le-risque-de-grosse-altise-par-une-implantation-optimale-du-colza/>

## LIMACES

### Contexte de la campagne

Dans le réseau, les dégâts de limaces restent mesurés. Hors réseau, il est parfois signalé localement une grosse pression en lien souvent avec les derniers épisodes pluvieux.

**Le risque limace est très inféodé à la parcelle, la surveillance doit se maintenir pour les parcelles à moins de 3 feuilles.**

## PUCERON VERT DU PECHER

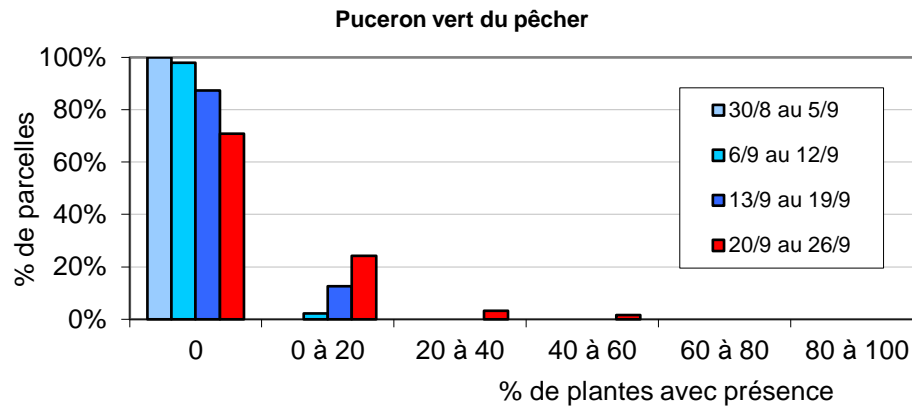
### Contexte d'observations

En lien avec les températures, le nombre de parcelles signalant leur présence a fortement augmenté. **Pour l'instant le nombre de parcelle dépassant le seuil de risque est faible.** On l'observe dans l'Indre-et-Loire, le Cher, le Loir-et-Cher et l'Eure-et-Loir.

**Attention, dans le cas où une gestion nécessaire du risque des autres ravageurs présent sur la parcelle (petites altises, grosses altises, tenthrèdes..) a ou va être mis en place, les conséquences sur les populations de pucerons ne sont pas neutres.**

En effet, les pucerons verts du pêcher sont eux aussi résistant à la famille des pyrèthrinoïdes. La destruction des auxiliaires présents dans la parcelle pourrait avoir pour conséquence l'augmentation des populations après la gestion des autres ravageurs.

**Une surveillance régulière sous les feuilles devra donc être mise en place jusqu'au stade 6 feuilles.**



### Période de risque

→ jusqu'au stade 6 feuilles de la culture, correspondant à la période la plus à risque pour la transmission des viroses.

### Seuil indicatif de risque

→ 20% de plantes porteuses de pucerons.

### Par aller plus loin

Le risque puceron vert du pêcher est lié à sa capacité à transmettre des viroses à la plante. Sa gestion se complique par sa résistance à la famille des pyrèthrinoides.

<http://www.terresinovia.fr/colza/cultiver-du-colza/ravageurs/insectes/insectes-automne/pucerons/>

## TENTHREDE DE LA RAVE

### Contexte d'observations

Quelques parcelles signalent encore des prélèvements alimentaires des larves de tenthrèdes. **Toutes les parcelles à moins de 6 feuilles sont toujours concernées par ce risque.**

### Période de risque

→ depuis la levée jusqu'au stade 6 feuilles mais généralement plutôt entre 3 et 6 feuilles en cas de population larvaire importante.

### Seuil indicatif de risque

→ présence de larves avec des dégâts sur feuilles supérieurs au ¼ de la surface végétative.

## CHARANÇON DU BOURGEON TERMINAL

### Contexte d'observations

Trois cuvettes du réseau (Loiret / Eure-et-Loir) signalent la présence des premiers charançons. Les insectes sont partis au laboratoire pour confirmation d'identification, vu la précocité de leur présence. La confusion est possible avec le charançon gallicole (observé notamment dans l'Indre ces derniers jours).



Abonnez-vous **gratuitement**  
aux BSV de la région Centre  
<http://bsv.centre.chambagri.fr>

